

# Bilan des mesures 2020 et du plan d'action 2021 à l'égard des personnes handicapées de la Ville de Côte Saint-Luc



<b>À propos de la Ville de Côte Saint-Luc</b> .....	<b>3</b>
Portrait de la ville .....	3
<b>Introduction</b> .....	<b>4</b>
Cadre juridique .....	4
Notre mission .....	4
Groupe de travail .....	5
La COVID-19 et son impact .....	6
<b>Consultation auprès de partenaires dans la communauté</b> .....	<b>7</b>
<b>Nos bâtiments et installations</b> .....	<b>8</b>
<b>Nos parcs et terrains de jeux</b> .....	<b>10</b>
<b>Bilan annuel 2020</b> .....	<b>12</b>
<b>Plan d'action 2021</b> .....	<b>14</b>
<b>Conclusion</b> .....	<b>16</b>





### Portrait de la ville

La Ville de Côte Saint-Luc est située dans l'ouest de l'île de Montréal. Incorporé en 1903, le Village de Côte Saint-Luc est devenu la Ville de Côte Saint-Luc en 1958 dans une région en plein essor démographique. Enclavée par les cours de triage du Canadien Pacifique et plusieurs voies ferrées, la ville est géographiquement divisée en trois sections : un vaste secteur central, et deux secteurs plus petits qui bordent l'arrondissement de Côte-des-Neiges/Notre-Dame-de-Grâce de la Ville de Montréal et la Ville de Hampstead. La ville est très dense à certains endroits, avec un nombre important d'habitations multifamiliales, en plus des habitations unifamiliales sur une grande partie du territoire.

Côte Saint-Luc compte plus de trente parcs publics et d'importantes installations, notamment la Bibliothèque publique Eleanor London Côte Saint-Luc, l'aréna Samuel Moskovitch, le Centre communautaire et aquatique, une piscine extérieure et de nombreux chalets. Elle peut aussi compter sur un Service de mesures d'urgence (SMU) assuré par des premiers répondants bénévoles, situation unique dans l'agglomération de Montréal, et un programme de bénévoles Citoyens en patrouille (vCOP).

La population de Côte Saint-Luc s'est accrue rapidement ces dernières années, en raison du développement, et elle continuera d'augmenter dans les années à venir avec le réaménagement des trois centres commerciaux sur le territoire. Selon les statistiques récentes du MAMH, la population en 2021 était de 35 117, contre 32 448 en 2016. Environ 30 % de la population est âgée de 65 ans et plus, et 30 % de la population vit seule.



## Cadre juridique

En 2004, l'Assemblée nationale du Québec a adopté la *Loi assurant l'exercice des droits des personnes handicapées en vue de leur intégration scolaire, professionnelle et sociale*, qui avait pour but « d'assurer l'exercice des droits des personnes handicapées et... de favoriser leur intégration à la société au même titre que tous les citoyens en prévoyant diverses mesures visant les personnes handicapées et leurs familles, leur milieu de vie ainsi que le développement et l'organisation de ressources et de services à leur égard ». (Loi 56, article 1.1)

Pour se conformer à la loi, toute municipalité de plus de 15 000 habitants doit adopter un plan d'action annuel identifiant les obstacles à l'intégration des personnes handicapées et les mesures déjà prises et celles qui sont envisagées pour améliorer leur inclusion (article 61.1). 'Inclusion' consiste à promouvoir et à garantir la participation des personnes handicapées à tous les aspects de la vie en société et à leur fournir le soutien et les aménagements raisonnables nécessaires pour qu'elles puissent participer pleinement à la vie de la communauté et y mener une vie utile. Cela s'applique non seulement aux résidents, mais aussi à toute personne en visite ou qui travaille à Côte Saint-Luc.

Comme les handicaps peuvent toucher des personnes de tout âge, qu'ils peuvent être visibles ou non, et qu'ils peuvent être visuels, moteurs, auditifs, cognitifs, intellectuels ou comportementaux, la Ville doit mettre en œuvre un large éventail d'améliorations dans ses espaces physiques, ses services, ses programmes et ses politiques. Le document suivant présente l'engagement de la Ville de Côte Saint-Luc à mieux intégrer toutes les personnes vivant avec un handicap à l'aide d'un plan d'action concret.

## Notre mission

La mission de la Ville de Côte Saint-Luc est de fournir un environnement communautaire accessible, conciliant et accueillant pour les personnes ayant des besoins particuliers. Cette mission consiste à apporter des changements à deux secteurs essentiels de la communauté : 1) les installations ; et 2) les programmes et services. Ces deux secteurs sont au cœur de l'engagement communautaire à Côte Saint-Luc et bénéficient considérablement du renforcement de l'inclusion.

À Côte Saint-Luc, l'accessibilité c'est la création d'une communauté inclusive où les services permettent à tous de participer pleinement, sans obstacle. Notre objectif est de nous adapter et nous développer en matière d'accessibilité et d'inclusivité afin de servir adéquatement la population aux besoins diversifiés. Les services qui mettent en œuvre ce mandat amélioreront la qualité de vie des résidents et des visiteurs qui utilisent les installations et participent aux programmes de loisirs proposés. La Ville espère également créer un environnement inclusif où les différences sont célébrées.



Couverture du guide du programme printemps-été 2019 de Service des loisirs et des parcs de CSL, promouvant l'inclusion.

## Groupe de travail

L'élaboration, la mise en œuvre et la surveillance du plan d'action seront assurées par Tanya Abramovitch, directrice générale associée—stratégie urbaine, et Cornelia Ziga, directrice des Loisirs et des Parcs, qui est la coordonnatrice du projet. Le plan d'action est élaboré en collaboration avec tous les services de la ville, les résidents et les groupes communautaires.

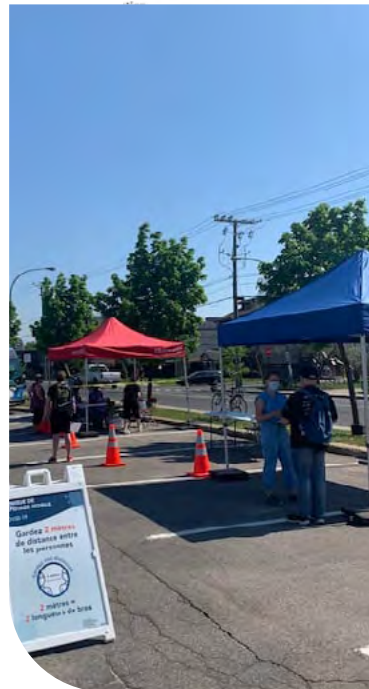
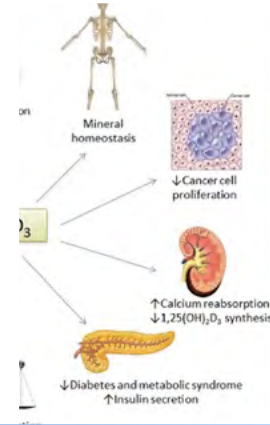
Nom	Titre	Service	Responsabilités liées au Plan d'action
<b>Andee Shuster</b>	Conseillère, District 8	Conseil municipal	<ul style="list-style-type: none"> <li>Responsable du portefeuille Planification du bien-être</li> </ul>
<b>Jonathan Shecter</b>	Directeur général, Directeur des services juridiques et greffier	Direction générale	<ul style="list-style-type: none"> <li>Administration municipale, Règlements, résolutions et accès à l'information</li> </ul>
<b>Tanya Abramovitch</b>	Directrice générale associée—stratégie urbaine	Direction générale	<ul style="list-style-type: none"> <li>Responsable du plan d'action</li> <li>Espaces publics</li> <li>Consultations publiques</li> <li>Liaison avec le SPVM</li> <li>Coordonnatrice des mesures d'urgence</li> </ul>
<b>Nadia Di Furia</b>	Directrice générale associée	Direction générale Ressources humaines	<ul style="list-style-type: none"> <li>Recrutement</li> <li>Formation des employés</li> <li>Équité en matière d'emploi</li> </ul>
<b>Cornelia Ziga</b>	Directrice des loisirs et des parcs	Loisirs et Parcs	<ul style="list-style-type: none"> <li>Coordonnatrice du plan d'action</li> <li>Programmes et services de sports et loisirs</li> <li>Exploitation des installations</li> <li>Événements</li> <li>Services communautaires</li> </ul>
<b>Janine West</b>	Directrice de la bibliothèque	Bibliothèque	<ul style="list-style-type: none"> <li>Programmes et services culturels et communautaires</li> </ul>
<b>Philip Chateauvert</b>	Directeur de la protection civile	Protection civile	<ul style="list-style-type: none"> <li>Services médicaux d'urgence</li> <li>Sécurité publique</li> <li>Répartition</li> <li>Citoyens en patrouille (vCOP)</li> <li>Préparation aux urgences</li> </ul>
<b>Charles Senekal</b>	Directeur du développement urbain	Développement urbain	<ul style="list-style-type: none"> <li>Infrastructures</li> <li>Aménagement urbain</li> <li>Gestion de projets</li> <li>Transports</li> </ul>
<b>Darryl Levine</b>	Directeur des affaires publiques et des communications	Affaires publiques et Communications	<ul style="list-style-type: none"> <li>Communications</li> <li>Publications</li> <li>Site Web</li> <li>Réunions virtuelles</li> </ul>
<b>Beatrice Newman</b>	Directrice des travaux publics	Travaux publics	<ul style="list-style-type: none"> <li>Entretien des bâtiments, des parcs et des routes</li> <li>Gestion des déchets et environnement</li> </ul>
<b>Andrea Charon</b>	Conseillère générale et directrice des ressources matérielles	Ressources matérielles	<ul style="list-style-type: none"> <li>Contrats</li> <li>Achats</li> <li>Politiques</li> </ul>
<b>Angelo Marino</b>	Trésorier et directeur des TI	Finances TI	<ul style="list-style-type: none"> <li>Budget</li> <li>Technologies de l'information</li> <li>Téléphonie</li> <li>Matériel bureautique</li> <li>Taxes</li> </ul>

## La COVID-19 et son impact

Comme ce fut le cas dans toutes les municipalités, la majeure partie de l'année 2020 a été assombrie par la pandémie de COVID-19. La ville de Côte Saint-Luc ayant été touchée très tôt et très durement, elle a dû fermer toutes ses installations au public pendant plusieurs mois, et ne les a rouvertes qu'à une capacité très réduite pendant l'été. Il n'y a pas eu de programmation en personne pendant la majeure partie de l'année, ni de camps de jour, ni d'activités avec les écoles. Nos services médicaux d'urgence (SMU), qui sont les premiers à intervenir, ont même cessé leurs activités pendant quelques mois. Les nombreux programmes pour personnes ayant des besoins particuliers, qui avaient été mis sur pied en 2018 et 2019, notamment l'art adapté, le yoga adapté, la musique adaptée et le Sportball adapté, ont été complètement suspendus pendant l'année 2020, tout comme le programme Autisme Karaté.

Malgré ce revers majeur pour nos offres de services, la ville s'est adaptée et a réussi à faire avancer les choses en matière d'accessibilité, mais pas autant qu'elle l'aurait souhaité. Notre personnel s'est concentré sur la mise en ligne de programmes et de cours, ainsi que sur la satisfaction des besoins physiques et psychologiques de base, comme la livraison de nourriture et le service d'appels de soutien (care calls).

La pandémie a sans doute eu un impact important sur la réalisation de notre plan d'action 2021, nuisant entre autres à notre programmation et nous empêchant de profiter de nos espaces publics intérieurs.



## Consultation auprès de partenaires dans la communauté

La Ville a établi plusieurs partenariats avec des organismes communautaires qui offrent des services aux personnes handicapées. Nous les consultons pour comprendre les besoins de leurs membres ou utilisateurs et nous adaptons nos installations, dans la mesure du possible, pour répondre à ces besoins. Des programmes sont donc créés en collaboration avec différents organismes, tels que :



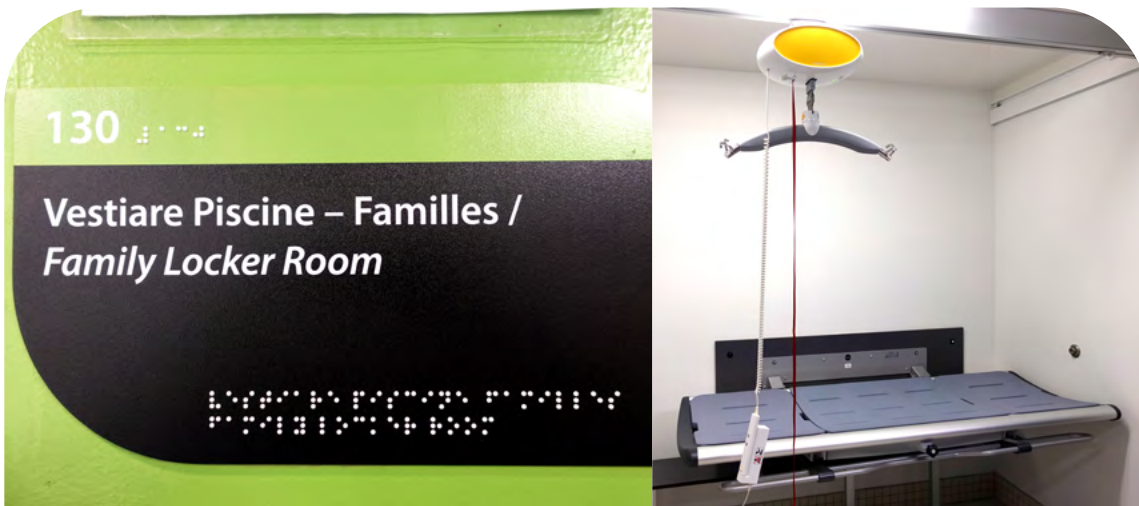
Organisme	Site Web
<b>The C.A.R.E Centre / Centre d'activités récréatives et éducatives</b> (situé en face de notre Centre communautaire et aquatique)	<a href="http://www.carecentre.org">www.carecentre.org</a>
<b>AlterGo</b>	<a href="http://www.altergo.ca/fr">www.altergo.ca/fr</a>
<b>Kéroul</b>	<a href="http://www.keroul.qc.ca">www.keroul.qc.ca</a>
<b>CLSC René-Cassin (CIUSSS du Centre-Ouest)</b>	<a href="http://www.ciuSSWestcentral.ca/sites-and-resources/clsc/clsc-rene-cassin">www.ciuSSWestcentral.ca/sites-and-resources/clsc/clsc-rene-cassin</a>
<b>Centre de réadaptation Lethbridge-Layton-Mackay Réhabilitation Centre</b>	<a href="http://www.crlm.ca">www.crlm.ca</a>
<b>École à pas de géant</b>	<a href="http://giantstepsmontreal.com/fr">giantstepsmontreal.com/fr</a>
<b>Incapacités de l'enfant : <i>Participation and Knowledge Translation Lab</i>, École de physiothérapie et d'ergothérapie, Université McGill</b>	<a href="http://www.childhooddisability.ca/fr/a-propos">www.childhooddisability.ca/fr/a-propos</a>
<b>P.L.A.Y Promoting Participation in Leisure for Active Youth</b>	
<b>CIVA (Centre d'intégration à la vie Active)</b>	<a href="http://civa.qc.ca">civa.qc.ca</a>
<b>Musicothérapie Westmount</b>	<a href="http://www.westmountmusictherapy.ca">www.westmountmusictherapy.ca</a>
<b>Centre Cummings</b>	<a href="http://cummingscentre.org">cummingscentre.org</a>
<b>Ometz</b>	<a href="http://www.ometz.ca">www.ometz.ca</a>
<b>Ouvrir la voie à l'accessibilité (La Marche des dix sous)</b>	<a href="http://www.marchofdimes.ca">www.marchofdimes.ca</a>
<b>All Access Life organization</b>	<a href="http://AllAccessLife.Org">AllAccessLife.Org</a>
<b>Autisme Karaté</b>	<a href="http://autismekarate.com">autismekarate.com</a>

## Nos bâtiments et installations

Bâtiments municipaux	Adresse	Nombre d'étages	Ascenseur	Portes automatiques	Toilettes accessibles (portes automatiques, cabines, lavabos)	Enseignes de portes avec braille	Notes
Hôtel de ville Côte Saint-Luc	5801 boul. Cavendish	2 + sous-sol	✓	✓	✓	X	
Bibliothèque publique Eleanor London Côte Saint-Luc	5851 boul. Cavendish	1 + sous-sol	✓	✓	✓	X	L'accès à l'ascenseur via l'hôtel de ville
Centre de répartition (sous-sol)	5851 boul. Cavendish	1	X	X	X	X	N'est pas ouvert au public
Bureau des vCOP (sous-sol)	5851 boul. Cavendish	1	X	X	X	X	N'est pas ouvert au public
Édifice de la Sécurité civile	8100 ch. de la Côte Saint-Luc	2 + sous-sol	X	X	X	X	
Édifice des Travaux publics	7001 ch. Mackle	1	n/a	X	X	X	
Centre communautaire et aquatique	5794 av. Parkhaven	2 + sous-sol	✓	✓	✓	✓	
Service des Loisirs et des parcs	7500 ch. Mackle	1	n/a	✓	✓	X	
Gymnase	7500 ch. Mackle	1	n/a	✓	✓	✓	
Piscine extérieure Parkhaven	7500 ch. Mackle	1	n/a	X	X	X	
Aréna Samuel Moskovitch	6985 ch. Mackle	1	n/a	✓	✓	X	
Annexe (extérieure) de la Confédération	6974 ch. Mackle	1	n/a	n/a	n/a	X	Accès aux toilettes via l'arène
Club de tennis de CSL	8215 Chemin Guelph	2	X	X	X	X	
Caserne de pompier 78—Ville de Montréal	6815 ch. de la Côte-Saint-Luc	1	n/a	X	X	X	



Bâtiments municipaux	Adresse	Nombre d'étages	Ascenseur	Portes automatiques	Toilettes accessibles (portes automatiques, cabines, lavabos)	Enseignes de portes avec braille	Notes
<b>Chalet 1—Parc Trudeau</b> (fermé au public 2020, 2021, 2022 en raison de la COVID-19)	6795 ch. Mackle	2	X	✓	✓	X	
<b>Chalet 3—Parc Trudeau</b>	6795 ch. Mackle	1	n/a	✓	✓	X	
<b>Chalet au parc Rembrandt</b>	5705 av. Rembrandt	2	X	X	X	X	
<b>Chalet au parc Singerman</b>	5564 av. Robinson	1	n/a	X	X	X	



## Nos parcs et terrains de jeu

Parcs et terrains de jeu	District	Terrain de jeu	Jeux d'eau accessible	Chalet pour activités (y compris toilettes accessibles)	Bloc sanitaire accessible	Autres caractéristiques
Parc Aaron Hart	1	NON	NON	NON	NON	
Parc Aumont	1	OUI	NON	NON	NON	
Parc Harold Greenspon	1	NON	NON	NON	NON	
Parc Roback	1	OUI	NON	NON	NON	
Parc Ashkelon Garden	2	NON	NON	NON	NON	
Parc Elie Wiesel	2	NON	NON	NON	NON	
Parc Isadore Goldberg	2	OUI	NON	NON	NON	
Parc Rembrandt	2	OUI	OUI	OUI	NON	
Parc des Vétérans	2	NON	NON	NON	NON	
Parc Beland	3	OUI	OUI	NON	NON	
Parc Father Martin Foley	3	OUI	NON	NON	NON	
Parc Irving Singerman	3	OUI	NON	OUI	NON	Terrains de wiffle Ball, volleyball et basketball
Parc McDowell	3	OUI	OUI	NON	OUI	
Parc Silverson	3	OUI	NON	NON	NON	
Parc David I. Earle	4	OUI	NON	NON	NON	
Parc Donald Fletcher	4	OUI	NON	NON	NON	Terrain de basketball, Skate-Park
Parc Richard Schwartz	4	OUI	OUI	NON	OUI	Community Garden
Parc Kirwan (y compris le terrain de jeu Allan J. Levine) —IMPORTANTES RÉNOVATIONS EN 2022	5	OUI	OUI (2022)	OUI (2022)	OUI (2022)	Sentier de marche autour du parc, jardin communautaire, terrains de baseball, terrains de basket-ball.

Parcs et terrains de jeu	District	Terrain de jeu	Jeux d'eau accessible	Chalet pour activités (y compris toilettes accessibles)	Bloc sanitaire accessible	Autres caractéristiques
<b>Parc Yitzhak Rabin</b>	5	OUI	OUI	OUI	OUI	Pataugeoire
<b>Parc Emerald</b> —IMPORTANTES RÉNOVATIONS EN 2022	5	OUI	OUI (2022)	NON	NON	Terrain de demi-basket (2022)
<b>Parc Glenn J Nashen</b>	6	OUI	NON	NON	NON	
<b>Parc Pierre Elliott Trudeau</b>	6	OUI	OUI	OUI	NON	Jardin de sculptures Shalom Bloom, lac, terrains de baseball, Promenade des droits de l'homme
<b>Parc Ruth Kovac</b>	6	NON	NON	NON	NON	
<b>Imagination</b>	6	OUI	NON	NON	NON	Foyer extérieur
<b>Parc Arthur Zygielbaum</b>	7	OUI	NON	NON	NON	
<b>Parc Fyon</b>	7	OUI	OUI	NON	OUI	
<b>Parc Mitchell Brownstein</b>	7	OUI	NON	NON	NON	
<b>Parc Eric Helfield</b>	7	OUI	NON	NON	NON	
<b>Parc Nathan Shuster</b>	8	OUI	NON	NON	OUI?	Zone humide protégée



La Ville de Côte Saint-Luc s'affaire continuellement à rendre ses bâtiments et ses structures plus accessibles. En 2020, l'accent a été mis sur les installations récréatives, car elles sont très utilisées par nos résidents. Les programmes et services ont été fortement affectés par la

pandémie, et la plupart des mesures ont été prises avant les confinements ou à la fin de l'année. La section Bilan annuel du présent rapport énumère tous les objectifs qui ont été atteints au cours de l'année 2020.

BÂTIMENTS ET INSTALLATIONS			
Obstacle	Action	Service responsable	Achèvement
La ville ne connaissait pas toutes les difficultés d'accessibilité à l'aréna Samuel MosKovitch.	Évaluation de l'accessibilité à l'aréna	Loisirs et parcs	2020
Les portes du CCA ne s'ouvraient pas automatiquement.	Installation de boutons-poussoirs	Loisirs et parcs	2020
Certains bancs étaient un obstacle.	Relocalisation des bancs de repos	Loisirs et parcs	2020
Difficulté pour les personnes en fauteuil roulant de se changer dans le vestiaire du CCA	Installation d'un ascenseur et d'une table adaptée aux adultes pour se changer dans le vestiaire familial	Loisirs et parcs	2020
Signalisation manquante au CCA pour les personnes ayant une déficience visuelle	Installation de signalisation et de panneaux en braille sur toutes les portes dans le CCA	Loisirs et parcs	2020
La piscine extérieure municipale n'était pas accessible aux personnes en fauteuil roulant.	Piscine extérieure—Installation d'une rampe intégrée dans la structure de la piscine	Loisirs et parcs & Ingénierie	2019 – 2020
La pataugeoire extérieure n'était pas accessible aux personnes en fauteuil roulant.	Entrée de la plage conçue dans les plans de la pataugeoire rénovée	Loisirs et parcs & Ingénierie	2019 – 2020
Les portes des salles de bain de l'hôtel de ville n'étaient pas accessibles.	Installation de boutons-poussoirs aux portes des salles de bain de l'hôtel de ville (1 <sup>er</sup> et 2 <sup>e</sup> étages)	Travaux publics	2020
L'éclairage était faible dans la section des livres en gros caractères, ce qui rendait la collection difficile à consulter.	Éclairage additionnel dans la section des livres en gros caractères.	Bibliothèque	2020

## PROGRAMMES ET SERVICES

Obstacle	Action	Service responsable	Achèvement
Aucun de programme inclusif pour les enfants souffrant de déficiences sensorielles (TDAH, Autisme, etc.)	Préparation et mise en œuvre d'un programme de l'Heure du conte sensorielle	Bibliothèque	2020
Ressources limitées pour les enfants présentant des difficultés de lecture	Ajout de livres à gros caractères à la collection pour enfants.	Bibliothèque	2020
Programmation limitée pour les personnes âgées atteintes de démence	En collaboration avec le Centre Cummings, création de deux programmes de sensibilisation, un atelier de poésie et <i>Music Time</i> pour les personnes âgées.	Bibliothèque	2020
Les personnes âgées à mobilité réduite avaient un accès limité à la bibliothèque.	Création de bibliothèques <i>pop-up</i> dans 3 résidences pour aînés et visites mensuelles	Bibliothèque	2020
Les personnes ayant une déficience auditive se sentent parfois stigmatisées.	Atelier spécial sur l'audition, <i>Better Hearing</i> , par un spécialiste qui donnait des suggestions et des conseils.	Bibliothèque	2020
Les personnes ayant une déficience auditive avaient des difficultés et ne participaient pas aux programmes de cinéma de la bibliothèque.	Voir à ce que tous les films présentés soient sous-titrés	Bibliothèque	2020
Beaucoup d'enfants ont des difficultés en lecture en raison de troubles de l'apprentissage, d'anxiété, d'autisme, et peu de ressources sont disponibles localement.	Nous avons invité des chiens de thérapie à la bibliothèque et proposé des <i>Tumblebooks</i> pour permettre une expérience visuelle et auditive	Bibliothèque	2020
Les personnes âgées ayant des problèmes de mobilité étaient mal desservies.	Promotion du service de livraison à domicile de la bibliothèque et augmentation du nombre de participants de 50 %.	Bibliothèque	2020
Les personnes ayant une déficience visuelle qui n'avaient pas accès à la technologie ne pouvaient utiliser la collection de livres électroniques de la bibliothèque.	Mise à disposition de liseuses Kobo à emprunter	Bibliothèque	2020
Les personnes isolées ayant un accès limité à la technologie ne pouvaient pas accéder aux programmes de la bibliothèque virtuelle.	Création d'un système de diffusion téléphonique permettant aux personnes d'utiliser leur téléphone pour écouter les programmes de la bibliothèque	Bibliothèque	2020
Les personnes ayant une déficience auditive avaient de la difficulté à participer à la programmation Zoom.	Nous nous sommes assurés que les sous-titres soient disponibles et activés.	Bibliothèque	2020
Les personnes ayant une déficience visuelle souhaitaient disposer de matériel de lecture courant en gros caractères et en format audiolivres.	Ajout de 308 livres en gros caractères	Bibliothèque	2020
Les services aux résidents étaient offerts à l'hôtel de ville uniquement en personne, ce qui réduisait l'accessibilité.	Introduction des permis en ligne payables par virement électronique	TI	2020

Comme en 2020, la Ville de Côte Saint-Luc mettra l'accent sur les installations de loisirs pour 2021, notamment au Centre communautaire et aquatique (CCA). Nous aimerions commencer à apporter les améliorations suggérées dans le rapport d'accessibilité Kéroul de 2019 commandé pour ce bâtiment.

La pandémie de COVID-19 ne montrant aucun signe d'apaisement en 2021, la Ville a choisi d'adapter ses ambitions à la disponibilité des ressources, car beaucoup d'entre elles ont été détournées ou ne sont tout simplement pas disponibles. La plupart de nos programmes en présentiel n'auront pas lieu pendant la première moitié de 2021, sous réserve d'une révision en cours d'année en fonction de l'évolution des consignes sanitaires.

BÂTIMENTS ET INSTALLATIONS			
Obstacle	Action	Service responsable	Année prévue pour la mise en œuvre
Le bloc sanitaire dans le terrain de jeu Allan J. Levine n'est pas accessible en fauteuil roulant.	Démolir et reconstruire un bloc sanitaire accessible.	Ingénierie et Loisirs et parcs	Les travaux ont débuté en 2021 et seront terminés en 2022.
Le terrain de jeu Allan J. Levine n'est pas accessible.	Aménager de nouveaux sentiers, ajouter un terrain de jeu et des jeux d'eau pour les enfants à mobilité réduite, avec une surface accessible	Ingénierie et Loisirs et parcs	Les travaux ont débuté en 2021 et seront terminés en 2022.
Le parc Kirwan n'est pas accessible.	Rénover entièrement le parc Kirwan, avec des allées larges asphaltées, un nouveau chalet entièrement accessible et des terrains de basket.	Ingénierie et Loisirs et parcs	Les travaux ont débuté en 2021 et seront terminés en 2022.
Certaines portes ne s'ouvrent pas automatiquement.	Installation de boutons-poussoirs au 2 <sup>e</sup> étage du CCA (aux portes qui restent)	Loisirs et parcs	2021
Les escaliers peuvent être difficiles à utiliser pour les personnes ayant une déficience visuelle.	Installation d'une signalisation visuelle contrastée pour identifier clairement le bord des marches (vers le 2 <sup>e</sup> étage)	Loisirs et parcs	2021
Les distributeurs de savon sont trop hauts pour les personnes en fauteuil roulant.	Abaissement des distributeurs de savon	Loisirs et parcs	2021
Les distributeurs de serviettes sont trop hauts pour les personnes en fauteuil roulant.	Abaissement des distributeurs de serviettes	Loisirs et parcs	2021



## BÂTIMENTS ET INSTALLATIONS

Obstacle	Action	Service responsable	Année prévue pour la mise en œuvre
Les crochets pour les manteaux sont trop hauts pour les personnes en fauteuil roulant.	Abaissement des crochets pour les manteaux	Loisirs et parcs	2021
Les douches ne sont pas conformes aux normes d'accessibilité.	Installation de rampes et de poignées à l'intérieur des cloisons et des portes des cabines de douche adaptées	Loisirs et parcs	2021
Les douches sont difficiles à utiliser pour les personnes handicapées.	Achat d'une chaise adaptée pour les cabines de douche du vestiaire familial	Loisirs et parcs	2021
La signalisation n'est pas adaptée aux personnes ayant une déficience visuelle.	Installation of accessible access signs on bathroom doors	Loisirs et parcs	2021

## PROGRAMMES ET SERVICES

Obstacle	Action	Service responsable	Année prévue pour la mise en oeuvre
Certains enfants ayant des besoins particuliers ont besoin d'aide pendant le camp d'été.	Fournir des accompagnateurs avec une formation adéquate à ceux qui en font la demande	Loisirs et parcs	2021 –
Les athlètes d'Olympiques spéciaux ont besoin d'une piscine accessible pour s'entraîner	Offrir aux athlètes d'utiliser le CCA	Loisirs et parcs	2021 –
Les personnes ayant une déficience auditive ne peuvent participer pleinement aux programmes de la bibliothèque.	Engager un employé qui maîtrise la langue des signes américaine	Bibliothèque	2021

La Ville de Côte Saint-Luc connaît présentement une croissance démographique, qui inclut des personnes aux capacités diverses. Au cours des prochaines années, nous vivrons un réaménagement et une croissance sans précédent sur notre territoire. Il s'agit donc d'une occasion incroyable de « bien construire » en veillant à ce que tous nos espaces soient conçus pour être également accessibles à tous. Nous poursuivrons également l'amélioration de nos bâtiments, installations et parcs existants.

La pandémie a lourdement affecté notre programmation et la manière dont nous offrons nos services. Dès 2018 et jusqu'au début de 2020, nous étions résolument engagés à approfondir nos connaissances et nos liens avec la communauté des personnes handicapées, en plus d'améliorer notre sensibilisation et notre rayonnement auprès de cette communauté et des organismes qui la soutiennent. Nous n'avons eu d'autre choix que de mettre ces efforts en veilleuse pour faire face à l'urgence en 2020 et en 2021. Dans les années à venir, nous espérons reprendre notre élan d'avant la pandémie en matière d'accessibilité et d'inclusion.



**Adopté par le conseil municipal le 14 février 2022**

*Conformément à la Loi assurant l'exercice des droits des personnes handicapées en vue de leur intégration scolaire, professionnelle et sociale.*